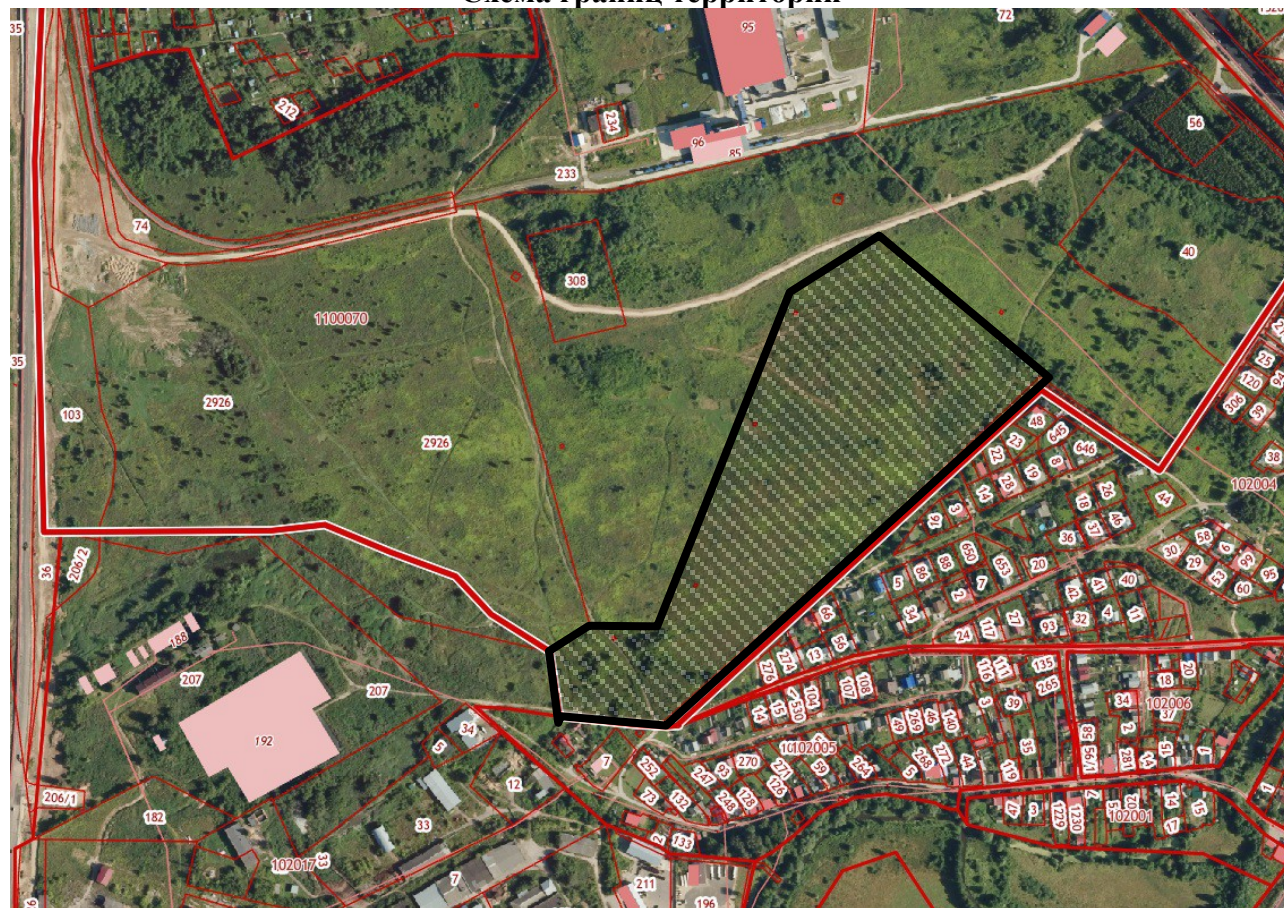


ПРИЛОЖЕНИЕ

к постановлению администрации
городского округа город Бор
Нижегородской области
От 16.04.2024 № 2277

Схема границ территории



Условные обозначения

- граница подготовки документации по планировке и межевания территории, расположенной в южной части промышленного района Ситники-1
г. Бор

Заказчик: ООО «ПК МЕТАЛЛСТРОЙ»

»

Градостроительное задание № 06/24
на подготовку документации по внесению изменений в проект планировки и
межевания территории, расположенной в южной части промышленного района
Ситники-1 г. Бор

Вид документации по планировке территории:

Проект планировки, включая проект межевания территории.

Заказчик:

ООО «ПК МЕТАЛЛСТРОЙ»

Объект разработки, его основные характеристики:

- **Адрес (местоположение):** земельный участок, расположен в городском округе г. Бор в г. Бор, в южной части промышленного района Ситники-1

- **Площадь территории:** ориентировочно 13,8 га (подлежит уточнению)

Цель подготовки документации по планировке территории: выделение элементов планировочной структуры, определение границ зон планируемого размещения объектов капитального строительства, определение и обоснование характеристик планируемого развития территории, в соответствии с решением совета по земельным и имущественным отношениям при Правительстве Нижегородской области от 10.11.2023 № 18517-107-4458, определение очередности планируемого развития территории и установление границ земельных участков.

1. Исходные данные для подготовки документации по планировке территории

1.1. Основание для разработки документации по планировке территории:

- Градостроительный кодекс Российской Федерации, статьи 8.2, 41-43, 45, 46;
- Закон Нижегородской области от 08.04.2008 №37-3 «Об основах регулирования градостроительной деятельности на территории Нижегородской области»;
- Решение совета по земельным и имущественным отношениям при Правительстве Нижегородской области от 10.11.2023 № 18517-107-4458;
- Обращение ООО «ПК МЕТАЛЛСТРОЙ» от 05.04.2024 № 1021-3/1;
- Постановление администрации городского округа город Бор Нижегородской области № _____ от _____.2024 «О подготовке документации по планировке и межеванию территории, расположенной в южной части промышленного района Ситники-1 г. Бор».

1.2. Ранее разработанная градостроительная документация:

- генеральный план городского округа город Бор, утвержденный решением Совета депутатов городского округа город Бор от 25.12.2012 №113 (с изменениями);
- правила землепользования и застройки городского округа город Бор, утвержденные решением Совета депутатов городского округа город Бор от 25.12.2012 №114 (с изменениями);
- Проект планировки и межевания территории, расположенной в южной части промышленного района Ситники-1 г. Бор, разработанный для целей формирования границ земельного участка для строительства комплекса по производству прессованных профилей из алюминиевых сплавов, утвержденный Постановлением администрации городского округа город Бор от 30.03.2022 № 1558 (с изменениями);
- местные нормативы градостроительного проектирования городского округа город Бор Нижегородской области, утвержденные решением Совета депутатов городского округа г. Бор от 24.04.2018 № 29 (далее – МНГП);

– региональные нормативы градостроительного проектирования Нижегородской области, утвержденные постановлением Правительства Нижегородской области от 31.12.2015 № 921 (с изменениями).

1.3. Зонирование территории в соответствии с генеральным планом городского округа город Бор и правилами землепользования и застройки городского округа город Бор:

В соответствии с генеральным планом городского округа город Бор, утвержденным решением совета депутатов городского округа город Бор от 25.12.2012 №113 территория расположена в границах функциональных зон (приложение №1):

Пр – Производственная зона

<i>Описание назначения функциональных зон</i>
Параметры функциональной зоны Коэффициент застройки - 0,8; Максимальная этажность - 2;

ЖИ – Зона застройки индивидуальными жилыми домами

<i>Описание назначения функциональных зон</i>
Параметры функциональной зоны Коэффициент застройки - 0,2; Максимальная этажность - 3; Рекомендуемая плотность населения - 50-250 чел/га

В соответствии с Правилами землепользования и застройки городского округа город Бор, утвержденным решением совета депутатов городского округа город Бор от 25.12.2012 №114, территория расположена в границах территориальных зон (приложение №2):

ПК-2	Зона производственных объектов с размером санитарно-защитной зоны, не превышающей 100 м
Ж-1А	Зона индивидуальной жилой застройки

1.4 Ограничения использования земельных участков и иных объектов недвижимости, расположенных в пределах зон с особыми условиями использования территории:

Регламентируются статьями 42-44.1, 47, 48 Правил землепользования и застройки городского округа город Бор, утвержденных решением Совета депутатов городского округа город Бор от 25.12.2012 №114, а также другим действующим законодательством.

1.4.1. При разработке документации по планировке территории соблюдать ограничения, установленные ст. 30, 31 Федерального закона от 25.06.2002 №73-ФЗ «Об объектах культурного наследия (памятниках истории и культуры) народов Российской Федерации» по земельным участкам, подлежащим хозяйственному освоению и расположенным вне границ объектов археологического наследия, требуется проведение историко-культурной экспертизы до начала землеустроительных, земляных, строительных, мелиоративных, хозяйственных и иных работ, осуществляемое органами, уполномоченными в области охраны объектов культурного наследия, за счет средств заказчика.

1.4.2. В соответствии с генеральным планом городского округа город Бор Нижегородской области, рекомендациями по проведению инженерных изысканий, проектированию, строительству и эксплуатации зданий и сооружений на закарстованных территориях Нижегородской области, утвержденными департаментом градостроительного развития территории Нижегородской области 09.04.2012 года, территория расположена в зоне с низкой необходимостью учета негативного влияния карста при инженерно-строительном освоении территории.

1.4.3. В границах подготовки документации по планировке территории расположены линии электропередач. При проектировании обеспечить соблюдение требований постановления Правительства РФ от 24.02.2009 №160 «Правила установления охранных зон объектов электросетевого хозяйства и особых условий использования земельных участков, расположенных в границах таких зон».

1.4.4. Территория расположена в зоне санитарной охраны (III пояс) водоисточника (р. Волга) для водопроводной станции ПАО «Завод «Красное Сормово», что предусматривает особые условия

использования испрашиваемой территории (приказ Министерства экологии и природных ресурсов Нижегородской области от 09.07.2018 № 759 «Об утверждении проекта зон санитарной охраны I-III поясов водоисточника (р. Волга) для водопроводной станции ПАО «Завод «Красное Сормово»»)

1.5. Дополнительные исходные данные необходимо получить в:

- Департаментом региональной безопасности Нижегородской области – для разработки раздела проекта, содержащего мероприятия по защите территории от чрезвычайных ситуаций природного и техногенного характера, мероприятия по гражданской обороне и обеспечению пожарной безопасности;

- Управлению государственной охраны объектов культурного наследия Нижегородской области задание на необходимость проведения археологической экспертизы.

- инженерных службах городского округа технические условия;

- Филиал ПКК «Роскадастр» по Нижегородской области информацию о земельных участках, поставленных на государственный кадастровый учет, информацию о границах ранее утвержденных схем расположения земельных участков на кадастровом плане территории, срок действия которых не истек, зарегистрированным в государственном кадастре недвижимости, в границах подготовки документации по планировке территории.

- информацию об ограничениях использования земельных участков и иных объектов недвижимости, расположенных в пределах зон с особыми условиями использования территории - в ГБУ НО «Институт развития агломерации Нижегородской области» (сведения содержатся в ГИСОГД);

- данные по ранее разработанной документации по планировке территории - в ГБУ НО «Институт развития агломерации Нижегородской области» (сведения содержатся в ГИСОГД).

Примечание: исходные данные подлежат включению в состав документации по планировке территории.

1.6. Проведение инженерных изысканий и научно-исследовательских работ:

Выполнять в соответствии с техническим заданием на проведение инженерных изысканий, утвержденных администрацией городского округа г. Бор, согласно Градостроительного кодекса РФ и Правил выполнения инженерных изысканий, необходимых для подготовки документации по планировке территории (утвержденных Постановлением Правительства РФ от 31.03.2017 №402).

Результаты инженерных изысканий входят в состав обосновывающей части по планировке территории и подлежат размещению в ГИСОГД НО.

2. Основные требования к составу, содержанию и форме представляемых материалов по этапам разработки документации по планировке территории, последовательность и сроки выполнения работ

Документацию по планировке территории выполнить на основании:

- генерального плана городского округа город Бор Нижегородской области, утвержденный решением совета депутатов городского округа город Бор от 25.12.2012 г. 113 (с изменениями);

- Правил землепользования и застройки городского округа город Бор, утвержденные решением совета депутатов городского округа город Бор от 25.12.2012 г. № 114 (с изменениями);

- Проекта планировки и межевания территории, расположенной в южной части промышленного района Ситники-1 г. Бор, разработанный для целей формирования границ земельного участка для строительства комплекса по производству пресованных профилей из алюминиевых сплавов, утвержденный Постановлением администрации городского округа город Бор от 30.03.2022 № 1558 (с изменениями);

в соответствии с:

- обеспечением эффективности организации дорожного движения, указанными в части 1 статьи 11 Федерального закона от 29.12.2017 № 443-ФЗ "Об организации дорожного движения в Российской Федерации» и о внесении изменений в отдельные законодательные акты Российской Федерации

- РНПП, МНПП, сводов правил;

- требованиями технических регламентов;

- материалами и результатами инженерных изысканий;
- границами зон с особыми условиями использования территорий.

2.1. Основная часть (утверждаемая):

Проект планировки территории:

I. Графические материалы:

1) чертеж или чертежи планировки территории (с отображением красных линий, границ существующих и планируемых элементов планировочной структуры, границ зон планируемого размещения объектов капитального строительства) М 1:500 – 1:1000;

II. Пояснительная записка с указанием положений:

- о характеристиках планируемого развития территории, в том числе о плотности и параметрах застройки территории (в пределах, установленных градостроительным регламентом) (Приложение № 3), о характеристиках объектов капитального строительства и необходимых для функционирования таких объектов коммунальной, транспортной инфраструктур, в том числе объектов, включенных в программы комплексного развития систем коммунальной инфраструктуры, программы комплексного развития транспортной инфраструктуры (Приложение № 4).

- об очередности планируемого развития территории, содержащие этапы проектирования, строительства, реконструкции объектов капитального строительства и этапы строительства, реконструкции необходимых для функционирования таких объектов.

Примечание: структура пояснительной записки указана в Приложении № 5.

Проект межевания территории:

I. Графические материалы:

1) Чертежи межевания территории М 1:1000-1:2000 с отображением:

- границы планируемых (в случае, если подготовка проекта межевания территории осуществляется в составе проекта планировки территории) и существующих элементов планировочной структуры;

- красные линии, утвержденные в составе проекта планировки территории, или красные линии, утверждаемые, изменяемые проектом межевания территории;

- линии отступа от красных линий в целях определения мест допустимого размещения зданий, строений, сооружений;

- границы образуемых и (или) изменяемых земельных участков, условные номера образуемых земельных участков, в том числе в отношении которых предполагаются их резервирование и (или) изъятие для государственных или муниципальных нужд;

- границы зон действия публичных сервитутов.

II. Пояснительная записка (текстовые материалы), включающая в себя:

1) перечень и сведения о площади образуемых земельных участков, в том числе возможные способы их образования;

2) перечень и сведения о площади образуемых земельных участков, которые будут отнесены к территориям общего пользования или имуществу общего пользования, в том числе в отношении которых предполагаются резервирование и (или) изъятие для государственных или муниципальных нужд;

3) вид разрешенного использования образуемых земельных участков в соответствии с проектом планировки территории или согласно градостроительным регламентам Правил;

4) сведения о границах территории, в отношении которой утвержден проект межевания, содержащие перечень координат характерных точек этих границ в системе координат, используемой для ведения Единого государственного реестра недвижимости.

Примечание: структура пояснительной записки указана в Приложении № 5.

2.2. Материалы по обоснованию:

Проект планировки территории:

I. Графические материалы:

1) карта (фрагмент карты) планировочной структуры территорий поселения, городского округа, межселенной территории муниципального района с отображением границ элементов планировочной структуры М 1:5000;

2) схема организации улично-дорожной сети с учетом обеспечения подъезда к проектируемому объекту М 1:500 - М 1:1000;

3) схема организации движения транспорта (включая транспорт общего пользования) и пешеходов, а также велодорожек, отражающую местоположение объектов транспортной инфраструктуры и учитывающую существующие и прогнозные потребности в транспортном обеспечении на территории, а также схему организации улично-дорожной сети М 1:500 – 1:1000;

4) поперечные профили существующих и перспективных транспортных связей;

5) разбивочный чертеж красных линий М 1:500 - 1:1000;

6) схема границ территорий объектов культурного наследия М 1:500 – 1:1000 (при необходимости);

7) схема границ зон с особыми условиями использования территории М 1:500 – 1:1000;

8) схема, отображающая местоположение существующих объектов капитального строительства, в том числе линейных объектов, объектов, подлежащих сносу, объектов незавершенного строительства М 1:500 – 1:1000;

9) варианты планировочных и (или) объемно-пространственных решений застройки территории;

10) сводный план сетей и объектов инженерной инфраструктуры: водоснабжения, канализации, дождевой канализации, теплоснабжения, газоснабжения, электроснабжения, наружного освещения (внутриквартальных общего пользования), телефонизации, радиофикации М 1:500–1:1000 с выделением этапов реализации – пусковых комплексов (при необходимости);

11) схема вертикальной планировки территории, инженерной подготовки и инженерной защиты территории, подготовленную в случаях, установленных уполномоченным Правительством Российской Федерации федеральным органом исполнительной власти, и в соответствии с требованиями, установленными уполномоченным Правительством Российской Федерации федеральным органом исполнительной власти М 1:500 – 1:1000;

12) схема благоустройства и озеленения территории М 1:500 – 1:1000;

13) схема очередности освоения территории М 1:500 – 1:1000.

Примечание: по усмотрению разработчика проекта и по согласованию с заказчиком возможно совмещение и выполнение дополнительных разделов, чертежей и схем.

II. Пояснительная записка с описанием и обоснованием положений, принятых в проекте, касающихся:

1) комплексный анализ исходных данных в том числе о существующей застройке, ее характеристиках, качестве и т.д.

2) обоснование определения границ зон планируемого размещения объектов капитального строительства;

3) обоснование соответствия планируемых параметров, местоположения и назначения объектов регионального значения, объектов местного значения нормативам градостроительного проектирования и требованиям градостроительных регламентов;

4) перечень мероприятий по защите территории от чрезвычайных ситуаций природного и техногенного характера, в том числе по обеспечению пожарной безопасности и по гражданской обороне;

5) перечень мероприятий по охране окружающей среды;

6) обоснование очередности планируемого развития территории.

Проект межевания территории:

I. Графические материалы:

- 1) Чертежи межевания территории М 1:1000-1:500 с отображением:
 - границ существующих земельных участков;
 - границ зон с особыми условиями использования территорий;
 - местоположения существующих объектов капитального строительства;
 - границ особо охраняемых природных территорий;
 - границ территорий объектов культурного наследия

Результаты инженерных изысканий - уведомление о размещении в ГИСОГД НО материалов и результатов инженерных изысканий.

Примечание: подготовка графической части документации по планировке территории осуществляется с использованием цифровых топографических карт и цифровых топографических планов и в соответствии с системой координат, используемой для ведения Единого государственного кадастра недвижимости.

3. Согласование документации по планировке территории

До предоставления в администрацию городского округа город Бор Нижегородской области документацию согласовать с:

- Департаментом региональной безопасности Нижегородской области - раздел проекта, содержащий мероприятия по защите территории от чрезвычайных ситуаций природного и техногенного характера, мероприятия по гражданской обороне и обеспечению пожарной безопасности;
- Управлением государственной охраны объектов культурного наследия Нижегородской области (в случае необходимости);
- с Филиалом ФБУЗ «Центр гигиены и эпидемиологии в Нижегородской области в Канавинском, Московском, Сормовском районах город Нижнего Новгорода, городского округа город Бор», в части проведения на испрашиваемом земельном участке работ по строительству производственного комплекса по изготовлению металлоконструкций в зоне санитарной охраны (III пояс) водоемисточника (р. Волга) для водопроводной станции ПАО «Завод «Красное Сормово»;
- с Управлением Роспотребнадзора по Нижегородской области, в части соблюдения санитарно-защитной зоны от испрашиваемого земельного участка до территорий с нормируемыми показателями качества среды обитания.

Примечание: При необходимости администрация городского округа город Бор Нижегородской области может направить документацию по планировке территории на дополнительные согласования.

Согласованная документация планировке территории полном объеме предоставляется в администрацию городского округа город Бор Нижегородской области для утверждения в установленном законом порядке.

4. Требования к оформлению и сроки представления документации по планировке территории

4.1. Документация по планировке территории предоставляется в администрацию городского округа город Бор Нижегородской области после согласования в бумажном и электронном виде в одном экземпляре в объеме, указанном в разделе 2 настоящего задания в формате *.DWG (*.PLN) и *.JPG (*.BMP).

4.2. К электронному виду проекта предъявляются следующие требования:

- пояснительная записка и основные положения проекта в форматах *.RTF, *.DOC, *.PDF;
- чертежи и схемы в форматах *.DXF, *.MIF, *.MID в системе координат, используемой для ведения государственного кадастра недвижимости (МСК-52), а также их растровые копии в форматах *.JPG, *.BMP и т.п.
- файл с использованием схем для формирования документов в формате *.XML;

- объемно-пространственное решение застройки в форматах *.PLN, *.DWG;
- материалы и результаты инженерных изысканий представляются в формате DXF/DWG. План выполняется с использованием Условных знаков для топографических планов масштабов 1:500, 1:1000, 1:2000, 1:5000. Модель пространственных данных - векторная топологическая.
- структуру векторных слоев предусмотреть в соответствии с приведенной таблицей (линии границ и трассы должны быть замкнуты в виде Polyline или LWPolyline, Region)

№ п/п	Наименование класса объектов	Содержание
1	Граница разработки проекта	Граница разработки проекта
2	Красные линии	Проектируемые красные линии
3	Здания и сооружения	Проектируемые строения, здания, сооружения и т.п.
4	Границы межевания	Границы земельных участков при межевании
5	Зоны с особыми условиями использования	Границы зон с особыми условиями использования (при их наличии)
6	Водоснабжение	Проектируемые сети водоснабжения
7	Канализация бытовая	Проектируемые сети бытовой канализации
8	Канализация дождевая, дренаж	Проектируемые сети дождевой канализации, проектируемые дренажные сети
9	Теплоснабжение	Проектируемые сети теплоснабжения
10	Газоснабжение	Проектируемые линии газопроводов
11	Электроснабжение	Проектируемые электрические сети
12	Радиофикация	Проектируемые линии радиофикации
13	Телефонизация	Проектируемые линии связи
14	Наружное электроосвещение	Проектируемые сети электроосвещения

4.3. Чертежи и схемы проекта выполнить в системе координат, используемой для ведения государственного кадастра недвижимости (МСК-52).

4.4. Сроки представления проекта:

Документация по планировке территории предоставляется в администрацию городского округа город Бор Нижегородской области для утверждения в установленном законом порядке **не позднее __. __.2025** (Постановление администрации городского округа город Бор Нижегородской области от __. __.2024 № __).

Примечание: в случае нарушения срока, подготовки документации по планировке территории и не предоставлении документации, заказчик должен обратиться с письменным заявлением в администрацию городского округа город Бор Нижегородской области о продлении срока подготовки документации планировке территории и внесении изменений в задание.

5. Иные условия

5.1. При непредставлении документации по планировке территории в администрацию городского округа город Бор Нижегородской области в указанный срок постановление администрации городского округа город Бор Нижегородской области от __. __.2024 № __ подлежит отмене, срок действия настоящего задания прекращается.

5.2. В случае возникновения обстоятельств, требующих пересмотра условий задания, изменения в него могут быть внесены по согласованию с заказчиком.

5.3. Утвержденная документация по планировке территории в одном экземпляре в бумажном виде и в двух экземплярах в электронном виде передается в администрацию городского округа город Бор Нижегородской области для хранения в информационной системе объектов градостроительной деятельности.

5.4. В соответствии с требованиями Градостроительного кодекса Российской Федерации

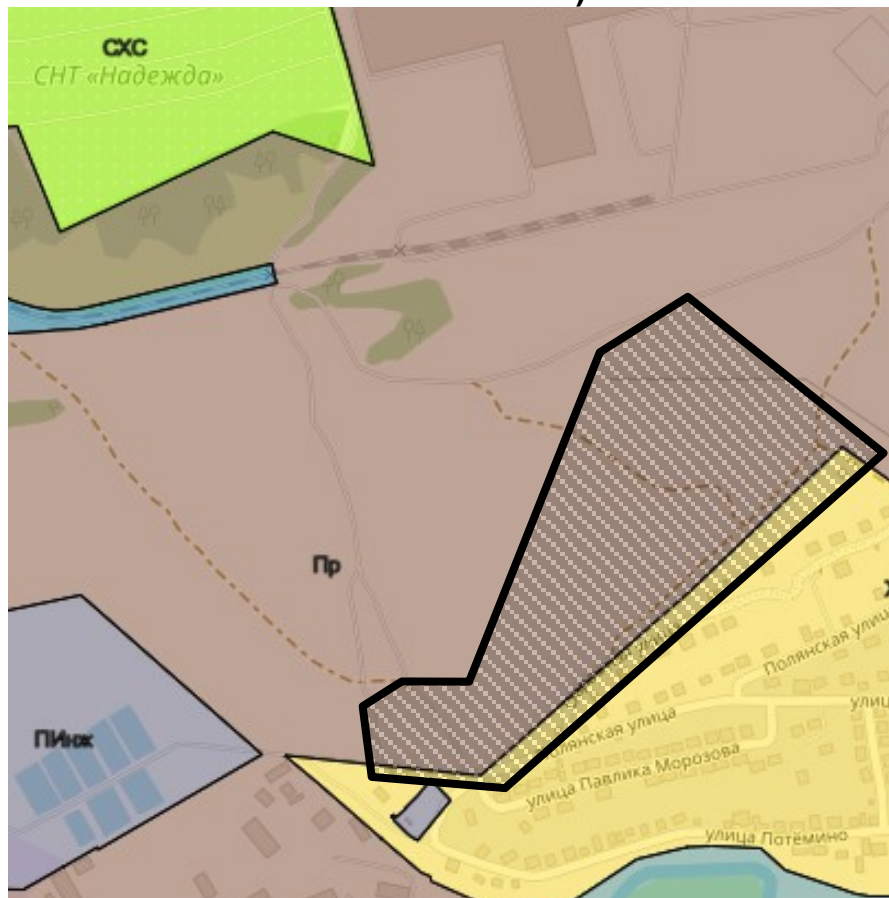
проект до его утверждения подлежит обязательному рассмотрению на публичных слушаниях или общественных обсуждениях. Порядок организации и проведения публичных слушаний по проекту регламентируется статьей 46 Градостроительного кодекса Российской Федерации. Случаи, когда проведение общественных обсуждений или публичных слушаний по документации по планировке территории не требуется, регламентируются частью 5.1 статьи 46, частью 12 статьи 43 Градостроительного кодекса Российской Федерации.

5.5. Риски по не достижению результата (согласование, утверждение и реализация документации по планировке территории) лежат на стороне заказчика.

Задание получил:

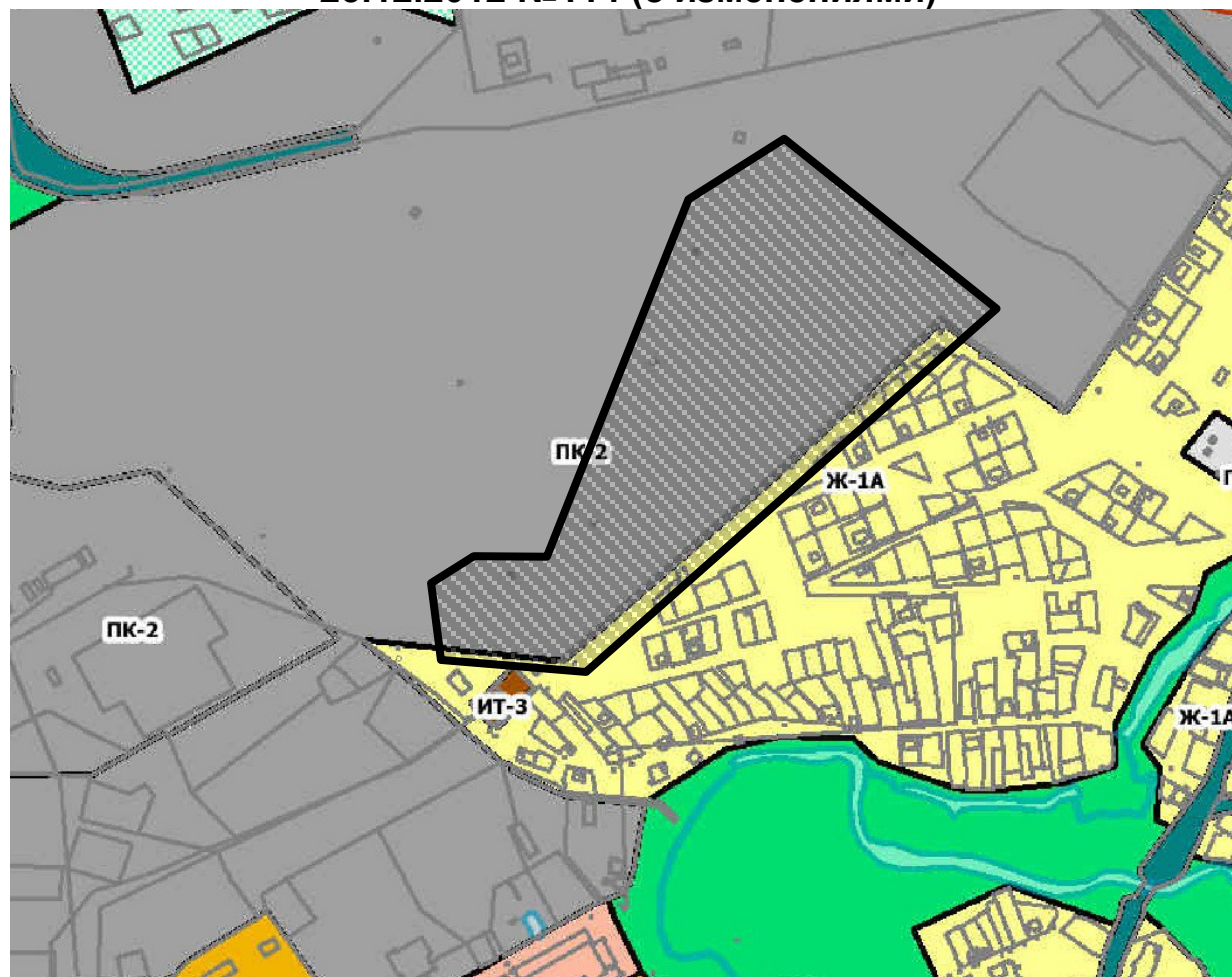
Фамилия, имя, отчество получателя-представителя застройщика	Должность, номер телефона	Дата получения задания	Подпись получателя

**Фрагмент карты функциональных зон генерального плана городского округа город Бор,
утвержденного решением совета депутатов городского округа город Бор от 25.12.2012 №113 (с
изменениями)**



Границы подготовки документации по планировке территории

Фрагмент карты градостроительного зонирования Правил землепользования и застройки городского округа город Бор, утвержденных решением совета депутатов городского округа город Бор от 25.12.2012 №114 (с изменениями)



Границы подготовки документации по планировке территории

Приложение №3 к Градостроительному заданию № 06/24,
утвержденному Постановлением администрации городского округа
город Бор Нижегородской области от 16.04.2024 № 2277

Характеристики планируемого развития территории

N п/п	Наименование характеристики	Единица измерения	Примечание
1	Площадь территории в границах разработки проекта	га	Указывается значение в соответствии с заданием
2	Площадь территории квартала	кв.м.	Указывается значение в красных линиях
3	Общая площадь, занятая под зданиями и сооружениями в том числе: - под сохраняемыми зданиями и сооружениями - под проектируемыми зданиями и сооружениями	кв.м.	$S = S_{\text{застр сущ}} + S_{\text{застр проект}}$ где $S_{\text{застр сущ}}$ – площадь, занятая сохраняемыми зданиями и сооружениями, расположенными на территории в границах квартала $S_{\text{застр проект}}$ – площадь, занятая проектируемыми зданиями и сооружениями в границах квартала
4	Суммарная поэтажная площадь зданий и сооружений в том числе: - сохраняемых зданий и сооружений - проектируемых зданий и сооружений	кв.м.	$S_{\text{общ. застр}} = S_{\text{общ. застр. сущ.}} + S_{\text{общ. застр. проект}}$ где $S_{\text{общ. застр. сущ}}$ – общая площадь всех этажей сохраняемых зданий и сооружений, расположенных в границах квартала $S_{\text{общ. застр. проект}}$ – общая площадь всех этажей проектируемых зданий и сооружений в границах квартала
5	Коэффициент застройки	-	$K_{\text{застр}} = S_{\text{застр}} / S$ где S – площадь квартала (п.2 таблицы) $S_{\text{застр}}$ – общая площадь, занятая под зданиями и сооружениями (п.3 таблицы) Нормативные значения коэффициента приведены в приложении №6
6	Коэффициент плотности застройки	-	$K_{\text{плот. застр}} = S_{\text{об застр}} / S$ где S – площадь квартала (п.2 таблицы) $S_{\text{об застр}}$ – общая площадь всех этажей зданий и сооружений (п.4 таблицы) Нормативные значения коэффициента приведены в приложении №6
7	Этажность проектируемых объектов		Заполняется по проекту
8	Площадь озелененных территорий	кв.м.	Значение должно быть не менее 25% от площади квартала (п.2 таблицы) $S_{\text{норматив}} = S * 0,25$ где S – площадь квартала без учета участков школ и детских образовательных учреждений
9	Вместимость автостоянок	Машино-мест	Заполняется по проекту
Нагрузки по инженерно-техническому обеспечению территории			
10	Водоснабжение	куб.м./ч	Заполняется по проекту
11	Канализация	куб.м./ч	
12	Газоснабжение	куб.м./ч	
13	Электроснабжение	кВт	
14	Теплоснабжение	Гкал/ч	
15	Радиофикация	Кол. радиоточек	
16	Телефонизация	Кол. номеров	
17	Ливневая канализация	л/с	

Приложение №4 к Градостроительному заданию № 06/24,
утвержденному Постановлением администрации городского округа
город Бор Нижегородской области от 16.04.2024 № 2277

**Характеристики планируемых объектов капитального строительства жилого,
производственного, общественно-делового и иного назначения**

№ по чертежу планировки территории	Наименование	Этажность	Площадь застройки, кв.м.	Суммарная поэтажная площадь здания, кв.м.

I. Положения о характеристиках планируемого развития территории

1. Общие положения

В составе документации по планировке и межеванию территории, расположенной _____ подготовлен проект планировки территории площадью _____ га, проект межевания территории площадью _____ га.

2. Цели и задачи

Документация по планировке территории в границах _____ подготовлена _____ (указывается проектная организация) по заказу _____ в целях обеспечения устойчивого развития территории, установления параметров планируемого развития элементов планировочной структуры, зон планируемого размещения объектов капитального строительства (в том числе объектов местного значения), границ земельных участков, предназначенных для строительства и размещения объектов.

3. Характеристики планируемого развития территории

*Указываются основные технико-экономические показатели в соответствии с Приложением № 3 настоящего задания.

4. Характеристики планируемых объектов капитального строительства жилого, производственного, общественно-делового и иного назначения

*Указываются основные технико-экономические показатели в соответствии с Приложением № 4 настоящего задания.

II. Положения об очередности планируемого развития территории

*Указывается информация об этапах проектирования, строительства, реконструкции объектов капитального строительства жилого, производственного, общественно-делового и иного назначения, указанных в пункте 3 Раздела I, и этапах строительства и реконструкции необходимых для функционирования таких объектов и обеспечения жизнедеятельности граждан, объектами коммунальной, транспортной, социальной инфраструктур, указанных в пояснительной записке.

III. Перечень и сведения о площади образуемых земельных участков

Вид разрешенного использования земельных участков

*Указывается:

1) информация об образуемых земельных участках содержащая:

- условный номер образуемых земельных участков;
- площадь образуемых земельных участков;
- вид использования образуемых земельных участков;
- возможные способы образования земельных участков;

2) описание из каких изменяемых земельных участков (частей земельных участков) образуется земельный участок, содержащее информацию об условном номере изменяемого земельного участка, площади изменяемого земельного участка, виде использования.

IV. Перечень и сведения о площади образуемых земельных участков, которые будут отнесены к территориям общего пользования или имуществу общего пользования, в том числе в отношении которых предполагаются резервирование и (или) изъятие для государственных или муниципальных нужд

4.1. Перечень и сведения о площади образуемых земельных участков, которые будут отнесены территориям общего пользования или имуществу общего пользования.

*Указывается:

1) информация об образуемых земельных участках содержащая:

- условный номер образуемых земельных участков;
- площадь образуемых земельных участков;
- вид использования образуемых земельных участков;
- возможные способы образования земельных участков;

2) описание из каких изменяемых земельных участков (частей земельных участков) образуется земельный участок, содержащее информацию об условном номере изменяемого земельного участка, площади изменяемого земельного участка, виде использования.

4.2. Перечень и сведения о площади образуемых земельных участков в отношении которых предполагаются резервирование и (или) изъятие для государственных или муниципальных нужд.

*Указывается:

3) информация об образуемых земельных участках содержащая:

- условный номер образуемых земельных участков;
- площадь образуемых земельных участков;
- вид использования образуемых земельных участков;
- возможные способы образования земельных участков;

4) описание из каких изменяемых земельных участков (частей земельных участков) образуется земельный участок, содержащее информацию об условном номере изменяемого земельного участка, площади изменяемого земельного участка, виде использования.

V. Сведения о границах территории, в отношении которой утвержден проект межевания

*Указывается перечень координат характерных точек границ территории, в отношении которой утвержден проект межевания территории, в системе координат, используемой для ведения Единого государственного реестра недвижимости. Координаты определяются в соответствии с требованиями к точности определения координат характерных точек, утвержденными приказом Минэкономразвития России от 04.05.2018 г. № 236.

УТВЕРЖДЕНО
постановлением администрации
городского округа город Бор Нижегородской области
от 16.04.2024 № 2277

**ЗАДАНИЕ НА ВЫПОЛНЕНИЕ ИНЖЕНЕРНЫХ
ИЗЫСКАНИЙ ДЛЯ ПОДГОТОВКИ ПРОЕКТА МЕЖЕВАНИЯ ТЕРРИТОРИИ**

1. Наименование объекта	Инженерно-геодезические изыскания в границах, указанных в приложении к настоящему заданию.
2. Сведения и данные об объекте	Площадь – 13,8 га
3. Наименование и контактные данные заказчика	Администрация городского округа г. Бор Нижегородской области
4. Местоположение	земельный участок, расположен в городском округе г. Бор, г. Бор, в южной части промышленного района Ситники-1 г. Бор
5. Стадия проектирования	Проект планировки и межевания территории
6. Цели и задачи инженерных изысканий	Инженерно-геодезические изыскания для подготовки проекта межевания территории: - выполнить топографическую съемку участка работ согласно приложению к настоящему заданию в масштабе М 1:500, с сечением рельефа 0,5 м; выполнить съемку всех наземных и подземных инженерных коммуникаций с указанием их технических характеристик.
7. Необходимость выполнения отдельных видов инженерных изысканий	Не требуется
8. Перечень нормативных документов, в соответствии с требованиями которых необходимо выполнить инженерные изыскания	Свод правил СП 47.13330.2016 «Инженерные изыскания для строительства. Основные положения. Актуализированная редакция СНиП 11-02-96»; СП 317.1325800.2017 «Инженерно-геодезические изыскания для строительства»; ГОСТ Р 52440-2005 «Модели местности цифровые. Общие требования»; ГОСТ 21.301-2014. Межгосударственный стандарт. Система проектной документации для строительства. Основные требования к оформлению отчетной документации по инженерным изысканиям"; ГОСТ 2.105-95. Межгосударственный стандарт. Единая система конструкторской документации. Общие требования к текстовым документам"; ГКИНП-02-033-82 «Инструкция по топографической съемке в масштабах 1:5000, 1:2000, 1:1000 и 1:500»; - постановление Правительства Российской Федерации от 31.03.2017 №402
9. Требования к точности и надежности данных, получаемых при инженерных изысканиях	Точность, детальность, полнота и оформление инженерно-топографического плана должны соответствовать требованиям СП 47.13330.2016 «Инженерные изыскания для строительства. Основные положения. Актуализированная редакция СНиП 11-02-96» и 317.1325800.2017 «Инженерно-геодезические изыскания для строительства».
10. Требования к материалам и результатам инженерных изысканий	Результаты инженерно-геодезических изысканий должны соответствовать требованиям СП 317.1325800.2017 «Инженерно-геодезические изыскания для строительства». В результате инженерно-геодезических изысканий предоставить Заказчику сброшюрованный технический отчет в 3 экземплярах и 1 экземпляр в электронном виде (в формате программного продукта AutoCad – dwg) в системе координат МСК-52.