

**Проект планировки и межевания территории разработанный в рамках
реконструкции объекта «Сооружение (газопровод),
протяженность: 357202,73 п.м. инвентарный номер: 90334. Адрес
(местоположение): Нижегородская область, г.Бор». (Реконструкция
межпоселкового газопровода по адресу: Борский район, дер. Зарубино –
Бор, от ПК 78-1,97 до ПК 156 – 54,26)**

**Положение о размещении линейного объекта
Введение**

Данный проект выполнен на основании Распоряжения Акционерного общества «Газпром газораспределение Нижний Новгород» от 06 октября 2020 г. № 1/2020 о разработке проекта планировки и проекта межевания территории в целях реконструкции сооружения «Сооружение (газопровод), протяженность 357202,73 п.м. инвентарный номер: 90334. Адрес (местоположение): Нижегородская область, г.Бор» (Реконструкция межпоселкового газопровода по адресу: Борский район, дер. Зарубино-Бор, от ПК 78-1,97 до ПК 156-54,26)» код стройки 24200-17-4.

Целью данного проекта является обеспечение устойчивого развития территории, выделения элементов планировочной структуры, установления границ земельных участков, предназначенных для строительства и размещения линейного объекта.

Исходно-разрешительная документация, использованная при разработке проекта планировки территории:

1. Градостроительный кодекс РФ.
2. Постановление Государственного комитета РФ по строительству и жилищно-коммунальному комплексу от 29. 10. 2002 г. № 150 «Об утверждении инструкции о порядке разработки, согласования, экспертизы и утверждения градостроительной документации» (СНиП 11-04-2003) (в части не противоречащей Градостроительному Кодексу РФ от 29. 12. 2004 г. № 190-ФЗ).
3. СП 42.13330.2011 Градостроительство. Планировка и застройка городских и сельских поселений. Актуализированная редакция СНиП 2.07.01-89*.
4. Постановление Правительства РФ от 24 февраля 2009 г. N 160 «О порядке установления охранных зон объектов электросетевого хозяйства и особых условий использования земельных участков, расположенных в границах таких зон».
5. Правила охраны линий и сооружений связи Российской Федерации (утв. постановлением Правительства РФ от 9 июня 1995 г. N 578).
6. СП 62.13330.2011 «Актуализированная редакция СНиП 42-01-2002 Газораспределительные системы».
7. СП 42-101-2003 «Общие положения по проектированию и строительству газораспределительных систем из металлических и полиэтиленовых труб».
8. Постановление Правительства РФ от 20 ноября 2000 г. N 878 «Об утверждении Правил охраны газораспределительных сетей» с изменениями на 17 мая 2016 года.
9. Карта градостроительного зонирования территории – городской округ «город Бор» Нижегородской области.
10. Правила землепользования и застройки муниципального образования – городской округ «город Бор» Нижегородской области.
11. Технические условия на газификацию объекта, выданные АО «Газпром газораспределение Нижний Новгород».

12. Техническое задание к муниципальному контракту.
13. Распоряжение Акционерного общества «Газпром газораспределение Нижний Новгород» от 06 октября 2020 г. № 1/2020 о разработке проекта планировки и проекта межевания территории в целях реконструкции сооружения «Сооружение (газопровод), протяженность 357202,73 п.м. инвентарный номер: 90334. Адрес (местоположение): Нижегородская область, г.Бор» (Реконструкция межпоселкового газопровода по адресу: Борский район, дер. Зарубино-Бор, от ПК 78-1,97 до ПК 156-54,26)» код стройки 24200-17-4.
14. Топографическая съемка, выполненная ООО «Геоизыскания».
15. Инженерно-геологические изыскания, выполненные ООО «Геоизыскания».

2.1. Наименование основные характеристики и назначение планируемого линейного объекта.

Данным проектом предусматривается планировка территории в целях реконструкции сооружения «Сооружение (газопровод), протяженность 357202,73 п.м. инвентарный номер: 90334. Адрес (местоположение): Нижегородская область, г.Бор» (Реконструкция межпоселкового газопровода по адресу: Борский район, дер. Зарубино-Бор, от ПК 78-1,97 до ПК 156-54,26)» код стройки 24200-17-4.

В объём планирования линейного объекта входит реконструкция (замена) участка существующего межпоселкового газопровода высокого давления 1 категории ($0,6\text{МПа} < P \leq 1,2\text{МПа}$), проложенного через р. Линда.

Планируемый газопровод предназначен для транспортировки природного газа, отвечающего требованиям ГОСТ 5542-2014 к р.п. Зарубино, г. Бор.

Врезка №1 предусматривается на правом берегу р. Линда (по течению), врезка №2 предусматривается на левом берегу. Давление газа в точках подключения составляет 1,0 МПа.

Существующий расход газа на планируемый (заменяемый) газопровод составляет – 44200 м³/ч. (согласно Техническим требованиям на проектирование).

2.2. Перечень сельских поселений и населенных пунктов Российской Федерации, на территории которых устанавливаются зоны планируемого размещения линейного объекта

Трасса линейного объекта «Сооружение (газопровод), протяженность 357202,73 п.м. инвентарный номер: 90334. Адрес (местоположение): Нижегородская область, г.Бор» (Реконструкция межпоселкового газопровода по адресу: Борский район, дер. Зарубино-Бор, от ПК 78-1,97 до ПК 156-54,26)» код стройки 24200-17-4., протяженностью (линейная длина) 262 м. проходит по территории городского округа «город Бор» Нижегородской области. Трасса планируемого газопровода начинается на правом берегу р. Линда, затем газопровод пересекает р. Линда, методом наклонно-направленного бурения и врезается в существующий газопровод на левом берегу р. Линда. Также проектом планируется демонтаж существующего газопровода на данном участке.

Трасса газопровода располагается на землях сельскохозяйственного назначения и на землях малоэтажной застройки города Бор, не располагается на землях лесного фонда, землях особо охраняемых природных территорий.

Согласно, Правил землепользования и застройки муниципального образования – городской округ «город Бор» Нижегородской области трасса газопровода высокого давления проходит по землям населенного пункта и землям сельскохозяйственного назначения. На всем протяжении линейной части, а также на проектируемых площадках для размещения линейного объекта проведены инженерные изыскания в соответствии с действующим законодательством.

Территория размещения объекта входит в состав территории муниципального образования – городской округ «город Бор» Нижегородской области, располагается на территории города Бор и Кантауровского сельского поселения.

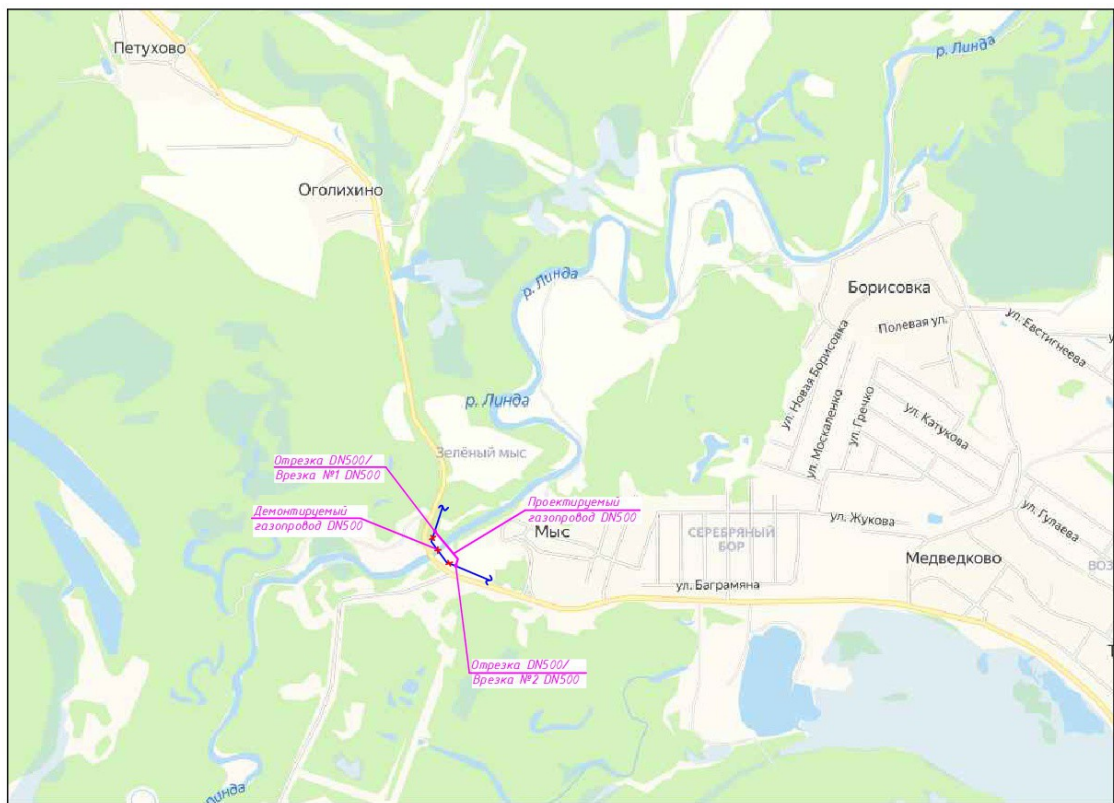


Рисунок 1.

2.3. Перечень координат характерных точек границ зон планируемого размещения линейного объекта. Проектные решения, необходимые для освоения территории

Основные архитектурно-планировочные решения, принятые в проекте планировки, заключаются в установлении красных линий, обозначающих границы территорий, предназначенных для размещения линейных объектов. Согласно, письма Администрации муниципального образования – городской округ «город Бор» Нижегородской области № 2618 от 29.05.2020г., в границах территории проектирования утвержденных красных линий не имеется.

Устанавливаемые (проектируемые) красные линии территории, предназначенной для размещения линейного объекта, с указанием характерных точек отображены в графической части проекта планировки территории на Чертеже красных линий. Координаты характерных точек устанавливаемых (проектируемых) красных линий приведены в таблице 1. Система координат МСК-52.

Таблица 1

Обозначение характерных точек границы	Координаты, м	
	X	Y
1	2	3
n1	541362.49	2211556.49
n2	541357.78	2211560.91
n3	541332.05	2211583.86
n4	541311.57	2211576.55
n5	541288.16	2211568.18
n6	541247.02	2211598.41
n7	541241.84	2211601.85
n8	541237.69	2211599.58
n9	541234.68	2211596.43
n10	541233.64	2211593.17
n11	541232.78	2211591.02
n12	541231.84	2211590.32

n13	541236.74	2211587.12
n14	541290.91	2211548.05
n15	541302.26	2211552.10
n16	541311.14	2211541.99
n17	541315.94	2211536.51
n1	541362.49	2211556.49
n18	541211.36	2211603.70
n19	541219.05	2211612.92
n20	541223.07	2211614.42
n21	541212.89	2211621.22
n22	541164.61	2211658.88
n23	541151.77	2211671.72
n24	541124.05	2211668.81
n25	541116.52	2211692.42
n26	541136.96	2211699.67
n27	541153.31	2211685.89
n28	541162.99	2211697.37
n29	541076.35	2211769.84
n30	541086.47	2211742.24
n31	541123.67	2211710.87
n32	541111.95	2211706.71
n33	541096.89	2211701.17
n34	541101.55	2211687.42
n35	541109.95	2211662.18
n36	541113.51	2211652.13
n37	541146.11	2211655.54
n38	541154.73	2211647.59
n39	541204.16	2211608.41
n18	541211.36	2211603.70

2.4. Перечень координат характерных точек границ зон планируемого размещения линейных объектов, подлежащих переносу (переустройству) из зон планируемого размещения линейных объектов

Проектом не предусматривается перенос (переустройство) линейных объектов из зон планируемого размещения линейных объектов.

В границах проекта планировки территории отсутствуют границы зон планируемого размещения линейных объектов, подлежащих переносу (переустройству).

2.5. Предельные параметры разрешенного строительства, реконструкции объектов капитального строительства, входящих в состав линейных объектов в границах зон их планируемого размещения

Проектом не предусматривается строительство, реконструкция объектов капитального строительства, входящих в состав линейных объектов.

2.6. Информация о необходимости осуществления мероприятий по защите сохраняемых объектов капитального строительства

На момент подготовки проекта планировки территория размещения линейного объекта свободна от существующих и строящихся объектов капитального строительства.

Сведения об объектах капитального строительства, планируемые к строительству в соответствии с ранее утвержденной документацией по планировке территории, отсутствуют.

Необходимость осуществления мероприятий по защите сохраняемых объектов капитального строительства отсутствует.

2.7. Информация о необходимости осуществления мероприятий по сохранению объектов культурного наследия от возможного негативного воздействия в связи с размещением линейных объектов

Земляные и строительные работы выполняются только после проведения историко-культурной экспертизы (археологического обследования) и получения разрешения на хозяйственное освоение земельного участка, выданного Управлением культуры и искусства Нижегородской области.

Согласно, письма Государственной инспекции по охране объектов культурного наследия Нижегородской области № 518-421651/20 от 21.09.2020г. на проектируемой территории имеются основания предполагать наличие на указанных территориях объектов археологического наследия либо объектов, обладающих признаками объекта археологического наследия.

В дальнейшем будет проведена историко-культурная экспертиза

Земляные, строительные, хозяйственные работы выполняются только после проведения историко-культурной экспертизы (археологического обследования) земельного участка. Последующего предоставления в государственную инспекцию по охране объектов культурного наследия Рязанской области документации, подготовленной на основе археологических полевых работ, содержащих результаты исследований и получения заключения государственной историко-культурной экспертизы указанной документации (или земельного участка).

В соответствии со ст. 36 Федерального закона от 25.06.2002 № 73-ФЗ «Об объектах культурного наследия (памятниках истории и культуры) народов Российской Федерации» земляные, строительные, хозяйственные и иные работы должны быть немедленно приостановлены исполнителем работ в случае обнаружения объектов, обладающих признаками объекта культурного наследия.

Исполнитель работ в течение трех рабочих дней со дня их обнаружения обязан направить заявление в письменной форме об указанных объектах в Инспекцию.

2.8. Информация о необходимости осуществления мероприятий по охране окружающей среды

Мероприятия по охране окружающей среды рекомендуется выполнить в соответствии с законами Российской Федерации о недрах, земле, об охране животного мира, атмосферного воздуха, памятников истории и культуры. При организации строительного производства необходимо осуществлять мероприятия и работы по охране окружающей природной среды, которые включают рекультивацию земель, предотвращение потерь природных ресурсов, предотвращение или очистку вредных выбросов в почву, водоёмы, атмосферу.

Работа строительных машин и механизмов должна быть отрегулирована на минимально допустимый выброс выхлопных газов и уровень шума.

Выполнение работ на отведенной полосе должно вестись с соблюдением чистоты территории, а санитарно-бытовые помещения должны быть оборудованы средствами биологической очистки или сбором стоков в непроницаемую металлическую емкость с регулярной последующей ее очисткой и обеззараживанием. Территория должна предохраняться от попадания в нее горюче-смазочных материалов. Запрещается пролив нефтепродуктов при заправке механизмов.

Все виды отходов, образующиеся в процессе строительства газопровода, собираются и утилизируются на территории предприятия, производящего строительство. Сбор и хранение строительных отходов осуществляется в закрытых металлических контейнерах.

Все строительные-монтажные работы производятся последовательно и не совпадают во времени. В связи с этим, загрязняющие вещества, выбрасываемые в атмосферу, носят кратковременный характер и не оказывают вредного воздействия на атмосферный воздух в период строительного-монтажных работ.

При организации строительной площадки вблизи зеленых насаждений работа строительных машин и механизмов должна обеспечивать сохранность существующих зеленых насаждений. Не допускается не предусмотренное проектной документацией удаление древесно-кустарниковой растительности и засыпка грунтом корневых шеек и

стволов растущих деревьев и кустарников.

По окончании строительных работ отводимые во временное пользование земли в пределах полосы отвода подлежат рекультивации с восстановлением растительного покрова.

Заказчиком по окончании строительства и ввода объекта в эксплуатацию, должен быть составлен регламент по эксплуатации газопровода, согласованный с контролирующими организациями и утвержденный в установленном порядке.

2.9. Информация о необходимости осуществления мероприятий по защите территории от чрезвычайных ситуаций природного и техногенного характера, в том числе по обеспечению пожарной безопасности и гражданской обороне

В соответствии с законодательством Российской Федерации газораспределительные сети относятся к категории опасных производственных объектов, что обусловлено взрыво- и пожароопасными свойствами транспортируемого по ним газа. Основы безопасной эксплуатации газораспределительных сетей определены Федеральным законом «О промышленной безопасности опасных производственных объектов». На земельные участки, входящие в охранные зоны газораспределительных сетей, в целях предупреждения их повреждения или нарушения условий их нормальной эксплуатации налагаются ограничения (обременения) в соответствии с «Правилами охраны газораспределительных сетей».

Для предупреждения аварий на газопроводе проводится:

- контроль давления газа в газопроводе;
- проверка наличия влаги и конденсата в газопроводе и их удаление;
- установленные на газопроводе запорная арматура и компенсаторы подвергаются ежегодному техническому обслуживанию, а в случае необходимости – ремонту;
- контролируются условия производства работ на охранной зоне газопровода.

Инженерно-техническими мероприятиями по предупреждению взрывов являются:

- для монтажа полиэтиленового газопровода использование труб, имеющих сертификат качества завода-изготовителя;
- установка запорной арматуры со стойкостью к транспортируемой среде в течение срока службы, установленного изготовителем;
- использование сертифицированного оборудования, материалов и изделий, имеющих разрешение Ростехнадзора на их применение.

Комплекс организационных и технических мероприятий, заложенный в проекте, обеспечивает безопасность людей и предотвращение аварий:

- рациональным выбором трассы газопровода;
- прокладкой газопровода с минимально возможными уклонами, исключая эрозийный размыв почвы с последующим повреждением конструкций газопровода;
- контролем качества сварных стыков физическими методами и испытание газопровода на герметичность в полном соответствии с требованиями СП 62.13330.2011 «Газораспределительные системы»;
- установкой отключающих устройств.

Технические решения, предусмотренные проектом, позволяют максимально снизить риск возникновения аварийной ситуации.

Исходя из требований СП 165.1325800.2014 «Инженерно-технические мероприятия по гражданской обороне. Актуализированная редакция СНиП 2.01.51-90» инженерно-технические мероприятия гражданской обороны должны разрабатываться и проводиться заблаговременно. Мероприятия, которые по своему характеру не могут быть осуществлены заблаговременно, должны проводиться в возможно короткие сроки в особый период.

Остановка технологических процессов осуществляется дежурным оператором газовой службы по команде начальника (заместителя) газовой службы со щита управления, расположенного в диспетчерском пункте (пункте управления) и не приведет к возникновению аварийной ситуации на любой стадии: работы оборудования.

В целях обеспечения пожарной безопасности, рекомендуется предусмотреть

комплекс мероприятий, в т.ч.:

- транспортировку газа осуществлять по герметичной системе, которая исключает выброс газа в окружающее пространство;
- периодический осмотр трассы газопровода и отключающих устройств;
- периодические ревизии состояния газопровода не реже одного раза в 2 года;
- периодические диагностики газопровода основными методами контроля (ультразвуковой, радиографический, акустический) не реже одного раза в 4 года;
- обеспечение технологического надзора за качеством монтажа и ремонта оборудования;
- применение при ремонтных работах инструмента, не допускающего искры при ударе;
- отключение газопроводов в аварийных ситуациях при помощи отключающих устройств;
- ремонт газопровода и запорно-регулирующей арматуры производится только после его отключения и сброса давления.

Согласно материалам документов территориального планирования, нормативно-техническим документам и инженерным изысканиям на территории планирования линейного объекта отсутствуют существующие факторы возникновения чрезвычайных ситуаций природного и техногенного характера. В связи с этим в данном проекте планировки «Схема границ территорий, подверженных риску возникновения чрезвычайных ситуаций природного и техногенного характера» не разрабатывается. Охранные зоны существующих коммуникаций, водоохранная зона и санитарно-защитные зоны иных объектов отображены на «Схеме границ зон с особыми условиями использования территорий». Вместе с тем необходимо отметить, что возникновение чрезвычайных ситуаций на проектируемом к размещению газопроводе маловероятно, но полностью не исключено. Мероприятия по предупреждению чрезвычайных ситуаций рекомендуется предусмотреть при проектировании и строительстве газопровода, а также в организации контроля за его состоянием в процессе эксплуатации.

2.10. Зоны с особыми условиями использования территории, планировочные ограничения

Данным проектом определены охранные зоны на территории перспективного освоения.

Охранные зоны:

1. Для существующих газопроводов высокого давления – составляет не менее 2 метров в каждую сторону от трубы

2. Водоохранная зона реки Линда составляет 200 метров

Размеры охранных зон объектов инженерной инфраструктуры приняты в соответствии с требованиями действующих нормативных документов.

Данные ограничения не влияют на размещение проектируемого объекта – газопровода высокого давления.

Существующие инженерные сети и их охранные зоны, а также другие зоны с особыми условиями использования территории приведены в графической части материалов по обоснованию проекта планировки на «Схеме границ зон с особыми условиями использования территории».

Охранный зона планируемого газопровода

В соответствии с Постановлением от 20 ноября 2000 г. №878 «Об утверждении правил охраны газораспределительных сетей» с изменениями на 17 мая 2016 года для планируемых газораспределительных сетей устанавливается следующая охранный зона:

- вдоль трассы наружного газопровода – в виде территории, ограниченной условными линиями, проходящими на расстоянии 2-х метров с каждой стороны газопровода.

Отсчет расстояний при определении охранный зоны газопровода производится от оси газопровода.

Площадь земель, отводимых под охранный зону планируемого газопровода, составляет 0,1049 га.

На земельные участки, входящие в охранный зоны газораспределительных сетей, в

целях предупреждения их повреждения или нарушения условий их нормальной эксплуатации налагаются ограничения (обременения), которыми запрещается юридическим и физическим лицам, являющихся собственниками, владельцами или пользователями земельных участков, расположенных в пределах охранных зон газораспределительных сетей, либо проектирующих объекты жилищно-гражданского и производственного назначения, объекты инженерной, транспортной и социальной инфраструктуры, либо осуществляющих в границах указанных земельных участков любую хозяйственную деятельность:

- а) строить объекты жилищно-гражданского и производственного назначения;
- б) сносить и реконструировать мосты, коллекторы, автомобильные и железные дороги с расположенными на них газораспределительными сетями без предварительного выноса этих газопроводов по согласованию с эксплуатационными организациями;
- в) разрушать берегоукрепительные сооружения, водопропускные устройства, земляные и иные сооружения, предохраняющие газораспределительные сети от разрушений;
- г) перемещать, повреждать, засыпать и уничтожать опознавательные знаки, контрольно-измерительные пункты и другие устройства газораспределительных сетей;
- д) устраивать свалки и склады, разливать растворы кислот, солей, щелочей и других химически активных веществ;
- е) огораживать и перегораживать охранные зоны, препятствовать доступу персонала эксплуатационных организаций к газораспределительным сетям, проведению обслуживания и устранению повреждений газораспределительных сетей;
- ж) разводить огонь и размещать источники огня;
- з) рыть погреба, копать и обрабатывать почву сельскохозяйственными и мелиоративными орудиями и механизмами на глубину более 0,3 метра;
- и) открывать калитки и двери газорегуляторных пунктов, станций катодной и дренажной защиты, люки подземных колодцев, включать или отключать электроснабжение средств связи, освещения и систем телемеханики;
- к) набрасывать, приставлять и привязывать к опорам и надземным газопроводам, ограждениям и зданиям газораспределительных сетей посторонние предметы, лестницы, влезать на них;
- л) самовольно подключаться к газораспределительным сетям.

2.11. Определение границ полосы отвода линейного объекта

Для строительства планируемого газопровода будет выполняться отчуждение земель во временное пользование – под трассу газопровода.

Ширина полосы земель, отводимых во временное краткосрочное использование на период строительства и демонтажа существующего газопровода принята – 15,0 м, для установки буровой техники предусмотрена площадка размером 24,8×34,3×24,8×35,3м;

Общая протяженность трассы по плану (линейная длина) – 262м, Протяженность демонтируемого участка составляет – 269,3м.

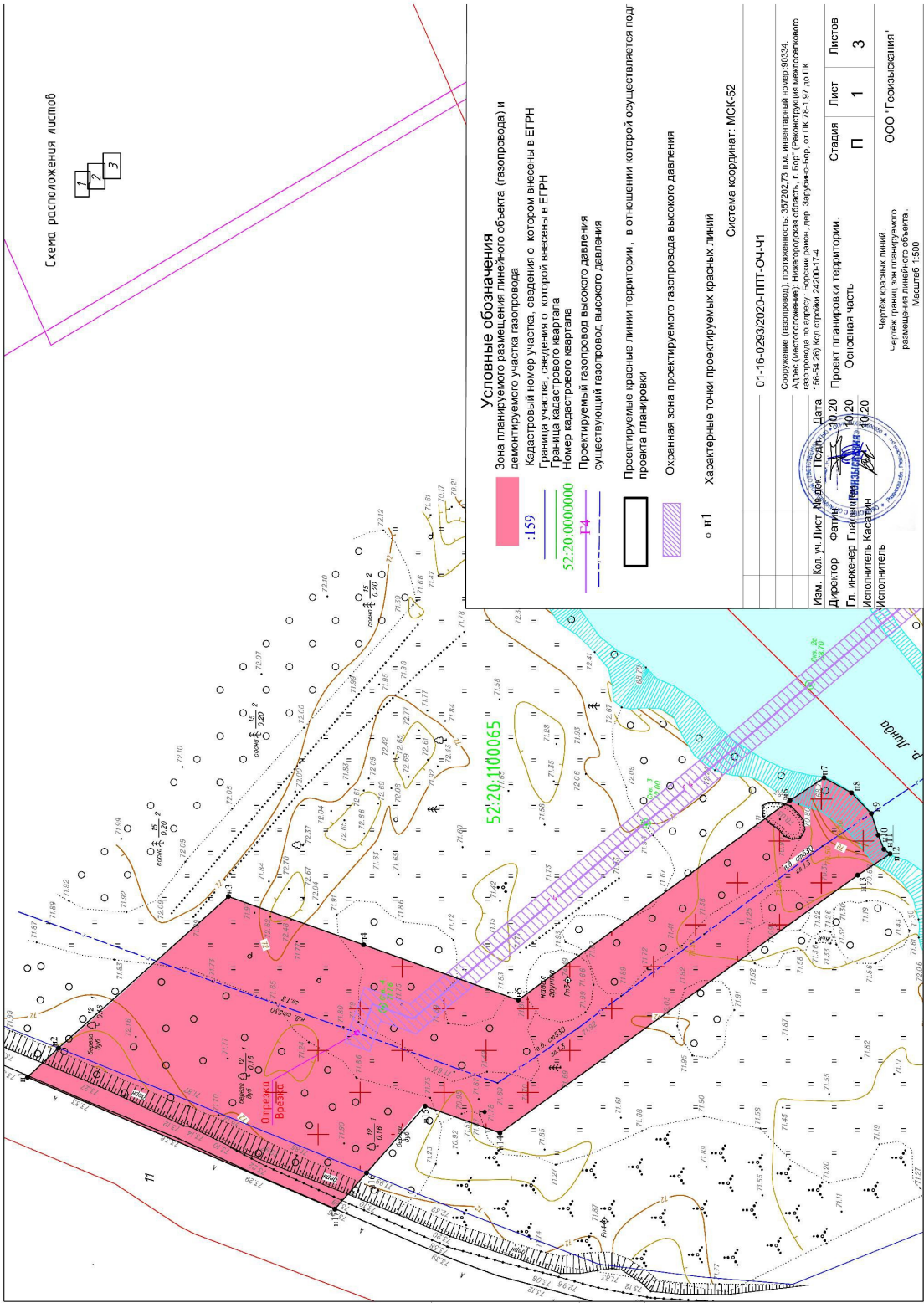
Отводимая на время строительства и демонтажа, газопровода площадь составит 7215 м².

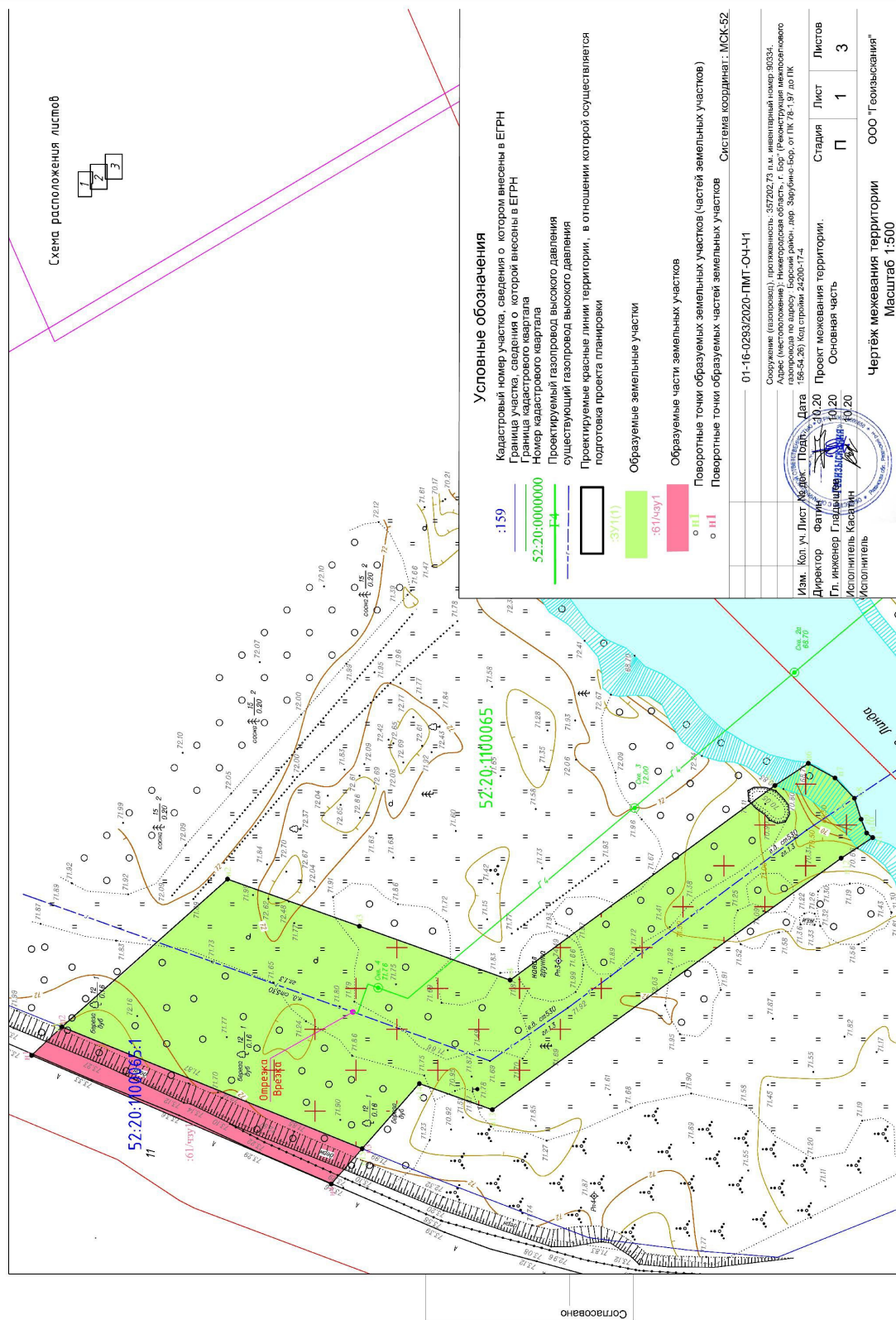
По окончании работ земли, отведенные во временное пользование, возвращаются землепользователям в состоянии, пригодном для использования их по назначению.

Движение строительной техники и механизмов предусмотрены по существующим дорогам (улицам, проездам) и временным вдоль трассовым проездам, в пределах полосы временного отвода. Складирование материалов и изделий предусмотрено на базах подрядчика. Карьеры для добычи инертных материалов используются существующие. Данный объект не относится к объектам транспорта. Разработка дополнительных мероприятий не требуется. «Схема организации улично-дорожной сети и движения транспорта», согласно, постановления Правительства РФ от 12 мая 2017 г. № 564 в данном проекте планировки территории не разрабатывается.

2.12. Техничко-экономические показатели проекта планировки территории

№ п/п	Наименование показателей	Единицы измерения	Показатели
1	Общая протяженность газопровода (линейная длина)	М	262
2	Общая протяженность демонтируемого газопровода (линейная длина)	М	258,5
3	Площадь земель, отводимых на время строительства газопровода и демонтажа	КВ.М	7215
4	Площадь земель, отводимых под охранную зону планируемого газопровода.	КВ.М	1049





Общие положения проекта межевания территории

Проект межевания территории в целях реконструкции сооружения «Сооружение (газопровод), протяженность 357202,73 п.м. инвентарный номер: 90334. Адрес (местоположение): Нижегородская область, г. Бор» (Реконструкция межпоселкового газопровода по адресу: Борский район, дер. Зарубино-Бор, от ПК 78-1,97 до ПК 156-54,26)» код стройки 24200-17-4. выполнен на основании Распоряжения Акционерного общества «Газпром газораспределение Нижний Новгород» от 06 октября 2020 г. № 1/2020 о разработке проекта планировки и проекта межевания территории.

Проект межевания территории линейного объекта разработан на основании

следующих исходных данных:

1. Техническое задание.
2. Карта градостроительного зонирования территории – городской округ «город Бор» Нижегородской области.
3. Правила землепользования и застройки муниципального образования – городской округ «город Бор» Нижегородской области.
4. Материалы проекта планировки данной территории.
5. Кадастровые планы территории.
6. Выписки из Единого государственного реестра недвижимости об объектах недвижимости.

Проект межевания территории линейного объекта выполнен в соответствии с требованиями действующих законодательных актов и нормативно-технической документации:

1. Градостроительный кодекс Российской Федерации.
2. Земельный кодекс Российской Федерации.
3. СП 42.13330.2016 "СНиП 2.07.01-89* Градостроительство. Планировка и застройка городских и сельских поселений".
4. СНиП 11-04-2003 «Инструкция о порядке разработки, согласования, экспертизы и утверждения градостроительной документации».
5. СП 47.13330.2012 «Инженерные изыскания для строительства. Основные положения. Актуализированная редакция СНиП 11-02-96.
6. СанПиН 2.2.1/2.1.1.1200-03 "Санитарно-защитные зоны и санитарная классификация предприятий, сооружений и иных объектов".
7. СП 62.13330.2011 «Газораспределительные системы. Актуализированная редакция СНиП 42-01-2002 (с Изменениями N 1, 2)».

Графические материалы проекта межевания территории разработаны в системе координат МСК-52, система высот – Балтийская, на топографической съёмке масштаба 1:500, выполненной ООО «Геоизыскания» (г. Рязань). Точность и система координат графических материалов соответствует дальнейшему проведению в отношении формируемых земельных участков государственного кадастрового учета.

Цели и задачи проекта межевания территории

Цель подготовки проекта межевания территории - обоснование оптимальных размеров и границ земельных участков для планируемого линейного объекта.

Основными задачами проекта межевания территории являются:

- установление границ земельных участков, предназначенных для строительства и демонтажа линейного объекта;
- определение границ образуемых частей земельных участков, сведения о которых содержатся в ЕГРН;
- определение параметров планируемого развития элемента планировочной структуры.

Границы земельного участка для проектируемого объекта в проекте устанавливаются с учётом:

- обеспечения условий эксплуатации объекта;
- границ охранной зоны линейного объекта;
- фактического землепользования и градостроительных нормативов и правил, действующих на период строительства на указанных территориях (Градостроительный кодекс РФ).

5.1. Перечень и сведения о площади образуемых земельных участков, в том числе возможные способы их образования

Проект межевания территорий подготовлен в целях установления границ земельных участков, планируемых для предоставления физическим и юридическим лицам для строительства, а также границ земельных участков, предназначенных для размещения объектов линейного строительства местного значения.

Проект межевания территории разработан в местной системе координат по Нижегородской области МСК-52.

Проектом межевания территории определяются количество и площадь образуемых земельных участков и частей под строительство линейного объекта.

Проект межевания территории выполняется с учётом границ ранее образованных земельных участков, зарегистрированных в ЕГРН.

Проектируемые земельные участки относятся к категории земель – земли населенных пунктов и земли сельскохозяйственного назначения.

Согласно сведениям Единого Государственного реестра недвижимости, рассматриваемая территория расположена в границе кадастрового квартала 52:20:1100065.

Межевание выполнено с учётом местоположения границ земельных участков, расположенных вблизи зоны планируемого строительства объекта.

Земельные участки, расположенные в охранных зонах газораспределительных сетей, у их собственников, владельцев или пользователей не изымаются и могут быть использованы ими с учетом ограничений (обременений), устанавливаемых «Правилами охраны газораспределительных сетей» и налагаемых на земельные участки в установленном порядке (Постановление Правительства РФ № 878 от 20 ноября 2000 г. "Об утверждении Правил охраны газораспределительных сетей", п.48).

Описание предлагаемых проектных решений

Проектом межевания определяется площадь и границы образуемых земельных участков и частей земельных участков.

Проект межевания территории выполнен в соответствии и на базе разработанного проекта планировки территории в целях реконструкции сооружения «Сооружение (газопровод), протяженность 357202,73 п.м. инвентарный номер: 90334. Адрес (местоположение): Нижегородская об-ласть, г.Бор» (Реконструкция межпоселкового газопровода по адресу: Борский район, дер. Зарубино-Бор, от ПК 78-1,97 до ПК 156-54,26)» код стройки 24200-17-4.

Проектом предлагается:

- образовать два земельных участка из муниципальной собственности с предполагаемым видом разрешенного использования – трубопроводный транспорт, категория земель – земли промышленности;

Одну часть земельного участка с кадастровым номером 52:20:0000000:61

Мероприятия по переводу земель в другую категорию не предусматриваются.

Границы образуемых земельных участков с указанием поворотных точек приведены в графической части проекта межевания территории.

Сведения о земельных участках и образуемых частях земельных участков, интересы которых, могут быть затронуты во время строительства газопровода, отсутствуют

Сведения о характерных точках границ образуемых земельных участков

В результате выполнения проекта межевания в целях реконструкции сооружения «Сооружение (газопровод), протяженность 357202,73 п.м. инвентарный номер: 90334. Адрес (местоположение): Нижегородская область, г.Бор» (Реконструкция межпоселкового газопровода по адресу: Борский район, дер. Зарубино-Бор, от ПК 78-1,97 до ПК 156-54,26)» код стройки 24200-17-4.

Таблица 2.

Условный номер земельного участка		:ЗУ1	
Площадь земельного участка		6892м ²	
Обозначение характерных точек границы	Координаты, м		
	X	Y	
1	2	3	
:ЗУ1(1)			
n1	541357.78	2211560.91	

н2	541332.05	2211583.86
н3	541311.57	2211576.55
н4	541288.16	2211568.18
н5	541247.02	2211598.41
н6	541241.84	2211601.85
н7	541237.69	2211599.58
н8	541234.68	2211596.43
н9	541233.64	2211593.17
н10	541232.78	2211591.02
н11	541231.84	2211590.32
н12	541236.74	2211587.12
н13	541290.91	2211548.05
н14	541302.26	2211552.10
н15	541311.14	2211541.99
н1	541357.78	2211560.91
:3У1(2)		
н16	541211.36	2211603.70
н17	541219.05	2211612.92
н18	541223.07	2211614.42
н19	541212.89	2211621.22
н20	541164.61	2211658.88
н21	541151.77	2211671.72
н22	541124.05	2211668.81
н23	541116.52	2211692.42
н24	541136.96	2211699.67
н25	541153.31	2211685.89
н26	541162.99	2211697.37
н27	541076.35	2211769.84
н28	541086.47	2211742.24
н29	541123.67	2211710.87
н30	541111.95	2211706.71
н31	541096.89	2211701.17
н32	541101.55	2211687.42
н33	541109.95	2211662.18
н34	541113.51	2211652.13
н35	541146.11	2211655.54
н36	541154.73	2211647.59
н37	541204.16	2211608.41
н16	541211.36	2211603.70

Сведения о местоположении границ частей земельных участков

В результате выполнения проекта межевания в целях реконструкции сооружения «Сооружение (газопровод), протяженность 357202,73 п.м. инвентарный номер: 90334. Адрес (местоположение): Нижегородская область, г.Бор» (Реконструкция межпоселкового газопровода по адресу: Борский район, дер. Зарубино-Бор, от ПК 78-1,97 до ПК 156-54,26)» код стройки 24200-17-4. затрагиваются части земельных участков:

52:20:0000000:61/чзу1 площадью – 323 м²

Условный номер части земельного участка		52:20:0000000:61/чзy1	
Площадь земельного участка		323м ²	
Обозначение характерных точек границы	Координаты, м		
	X	Y	
1	2	3	
n1	541362.49	2211556.49	
n2	541357.78	2211560.91	
n3	541311.14	2211541.99	
n4	541315.94	2211536.51	
n1	541362.49	2211556.49	

Сведения о землепользователях, интересы которых могут быть затронуты при определении охранной зоны газопровода

Таблица 4.

№ п/п	Кадастровый номер	Категория земель	Площадь (м ²)
1	52:20:0000000:61	Земли промышленности	323

5.2. Перечень и сведения о площади образуемых земельных участков, которые будут отнесены к территориям общего пользования или имуществу общего пользования, в том числе в отношении которых предполагаются резервирование и (или) изъятие для государственных или муниципальных нужд

Данным проектом не предусматривается образование земельных участков, которые будут отнесены к территории общего пользования, или имуществу общего пользования. Также данным проектом не предполагается резервирование и (или) изъятие земельных участков для государственных и муниципальных нужд. В соответствии с этим раздел не разрабатывается.

5.3. Вид разрешенного использования образуемых земельных участков в соответствии с проектом планировки территории

При выполнении проекта межевания было сформировано два земельных участка.

Основные показатели проекта межевания территории в целях реконструкции сооружения «Сооружение (газопровод), протяженность 357202,73 п.м. инвентарный номер: 90334. Адрес (местоположение): Нижегородская об-ласть, г.Бор» (Реконструкция межпоселкового газопровода по адресу: Борский район, дер. Зарубино-Бор, от ПК 78-1,97 до ПК 156-54,26)» код стройки 24200-17-4., с указанием предполагаемого и разрешенного вида использования земельных участков, приведены в таблице 5.

Таблица 5.

Обозначение на чертеже	Номера характерных точек зу	Кадастровые номера зу, из которых образуются земельные участки	Площадь образуемого участка, м ²	Способ образования	Категория земель	Предполагаемый вид разрешенного использования
:ЗУ1 (кол-во контуров 1)	n1-n15	52:20:1100065	2639	образование из земель, находящихся в государственной или муниципальной собственности	Земли сельскохозяйственного назначения	трубопроводный транспорт
:ЗУ2 (кол-во	n16-n37	52:20:1100065	4253	образование из земель,	Земли населенных	трубопроводный транспорт

контуро в 1)				находящихся в государственной или муниципальной собственности	пунктов	
:61/чзу1		52:20:1100065	323		Земли промышленности	Сеть дорог общего пользования

Сформированные границы земельных участков позволяют обеспечить необходимые требования к строительству и охране газопровода, а также сооружений, необходимых для эксплуатации газопровода.

5.4. Целевое назначение лесов, вид (виды) разрешенного использования лесного участка, количественные и качественные характеристики лесного участка, сведения о нахождении лесного участка в границах особо защитных участков лесов

Данным проектом предусматривается межевание территории под размещение газопровода, при этом земельные участки лесов не затрагиваются. В соответствии с этим раздел не разрабатывается. «Чертёж границы лесничеств, участков лесничеств, лесных кварталов, лесотаксационных выделов или частей лесотаксационных выделов» не разрабатывается.

5.5. Сведения о границах территории, в отношении которой утверждён проект межевания

На рассматриваемой территории проекта межевания отсутствуют границы территории, в отношении которой утверждён проект межевания. В соответствии с этим раздел не разрабатывается.

5.6. Чертёж границы особо охраняемых природных территорий.

Чертёж границы территорий объектов культурного наследия.

В соответствии с Генеральным планом городского округа «город Бор» Нижегородской области на территории проекта планировки и межевания линейного объекта отсутствуют границы особо охраняемых природных территорий. В связи с чем «Чертёж границы особо охраняемых природных территорий» в проекте межевания не разрабатывается.

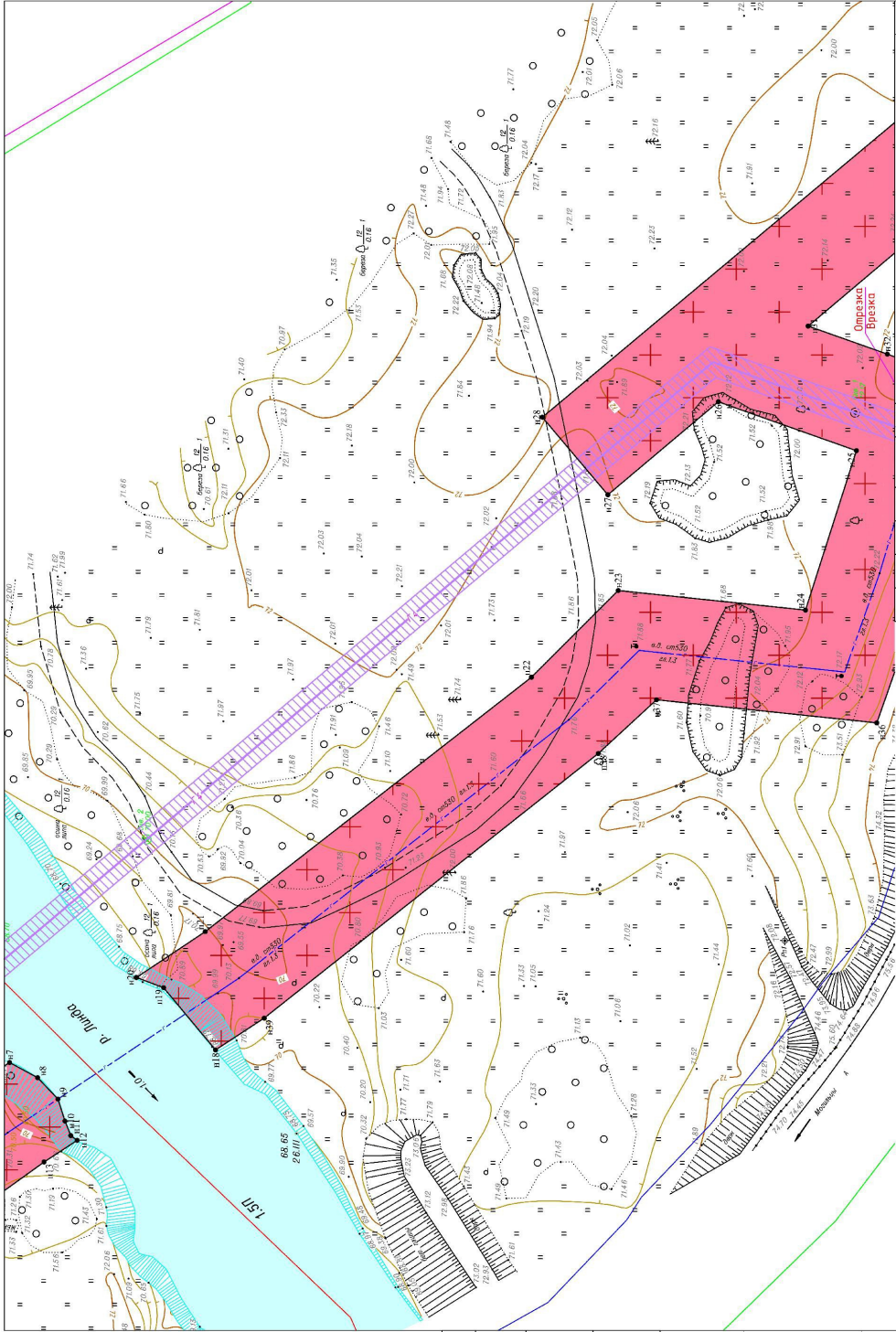
Согласно, письма Государственной инспекции по охране объектов культурного наследия Нижегородской области № 518-421651/20 от 21.09.2020г. на проектируемой территории имеются основания предполагать наличие на указанных территориях объектов археологического наследия либо объектов, обладающих признаками объекта археологического наследия.

В дальнейшем будет проведена историко-культурная экспертиза

Земляные, строительные, хозяйственные работы выполняются только после проведения историко-культурной экспертизы (археологического обследования) земельного участка. Последующего предоставления в государственную инспекцию по охране объектов культурного наследия Рязанской области документации, подготовленной на основе археологических полевых работ, содержащих результаты исследований и получения заключения государственной историко-культурной экспертизы указанной документации (или земельного участка).

В соответствии со ст. 36 Федерального закона от 25.06.2002 № 73-ФЗ «Об объектах культурного наследия (памятниках истории и культуры) народов Российской Федерации» земляные, строительные, хозяйственные и иные работы должны быть немедленно приостановлены исполнителем работ в случае обнаружения объектов, обладающих признаками объекта культурного наследия.

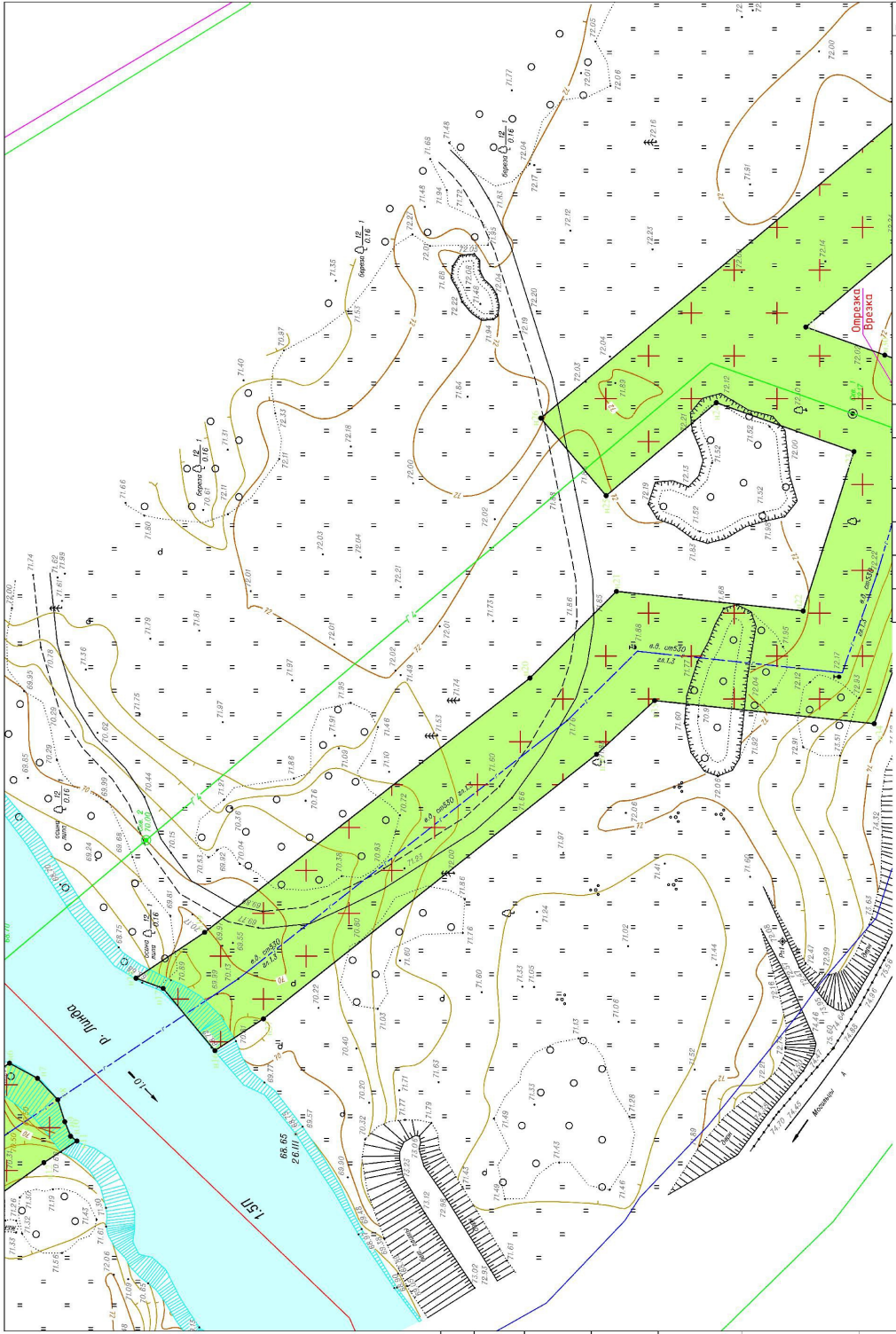
Исполнитель работ в течение трех рабочих дней со дня их обнаружения обязан направить заявление в письменной форме об указанных объектах в Инспекцию.



Имя	Коп. ун	Лист	№ док.	Подп.	Дата
01-16-0293/2020-ПТТ-04-Ч1					Лист
					2

Формат А 3

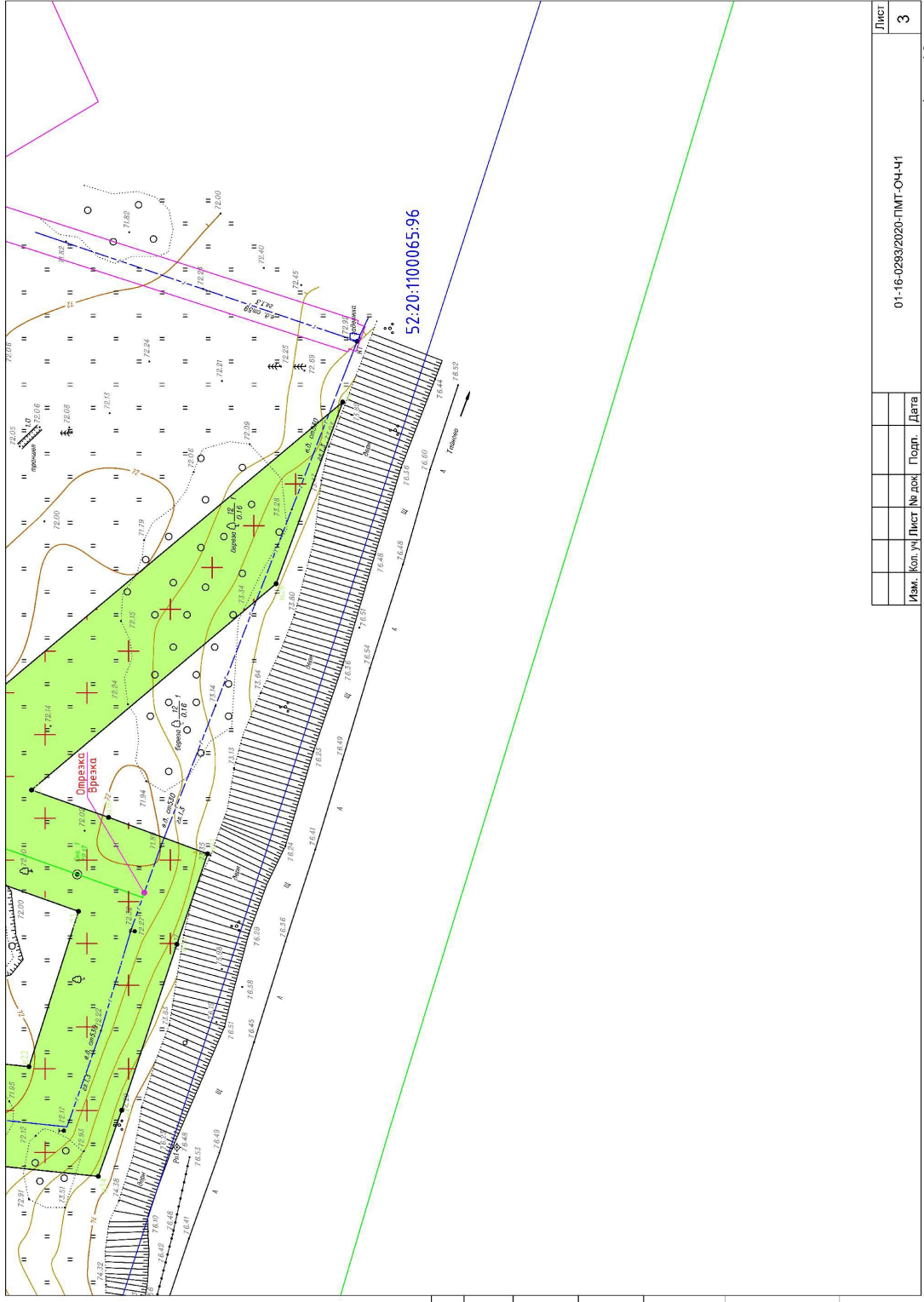
Име. № подл.	Подп. и дата	Взам. име. №	Сотр.име. №	Сотр.име. №



Имя, № подл.	Подп. и дата	Взам. инв. №	Сотраховано

Имя, кол. уч.	Лист	№ док.	Подп.	Дата
	2	01-16-0293/2020-ПМТ-ОН-Ч1		

Формат А3



Име, № подл.	Подп. и дата	Вам, инв. №	Согласовано

Изм.	Кол. у	Лист	№ док.	Подп.	Дата

Лист 3
 01-16-0293/2020-ПМТ-ОЧ-Ч1
 Формат А3